

**UCHWAŁA Nr XXIV/204/20**  
**RADY MIASTA RAWA MAZOWIECKA**  
**z dnia 17 grudnia 2020 r.**

**w sprawie Miejskiego Programu Profilaktyki i Rozwiązywania Problemów Alkoholowych oraz Przeciwdziałania Narkomanii dla miasta Rawa Mazowiecka na rok 2021**

Na podstawie art. 18 ust. 2 pkt 15 ustawy z dnia 8 marca 1990 r. o samorządzie gminnym (Dz. U. z 2020 r. poz. 713 i poz. 1378) oraz art. 4<sup>1</sup> ust. 2 i ust. 5 ustawy z dnia 26 października 1982 r. o wychowaniu w trzeźwości i przeciwdziałaniu alkoholizmowi (Dz. U. z 2019 r. poz. 2277) i art. 10 ust. 3 ustawy z dnia 29 lipca 2005 r. o przeciwdziałaniu narkomanii (Dz. U. z 2020 r. poz. 2050) **Rada Miasta Rawa Mazowiecka uchwala, co następuje:**

**§ 1.** Uchwala się Miejski Program Profilaktyki i Rozwiązywania Problemów Alkoholowych oraz Przeciwdziałania Narkomanii dla miasta Rawa Mazowiecka na rok 2021 w brzmieniu stanowiącym załącznik do uchwały.

**§ 2.** Wykonanie uchwały powierza się Burmistrzowi Miasta Rawa Mazowiecka.

**§ 3.** Uchwała wchodzi w życie z dniem podjęcia.

Przewodnicząca Rady Miasta  
Rawa Mazowiecka

**Grażyna Dębska**

Załącznik do uchwały  
Nr XXIV/204/20  
Rady Miasta Rawa  
Mazowiecka z dnia  
17 grudnia 2020 r.

**Miejski Program  
Profilaktyki i Rozwiązywania Problemów  
Alkoholowych oraz Przeciwdziałania  
Narkomanii dla miasta Rawa Mazowiecka  
na rok 2021**

Rawa Mazowiecka, grudzień 2020

**TREŚĆ DOKUMENTU**

**Wstęp**

**I. Podstawy prawne programu.**

## **II. Mapa problemów alkoholowych i narkotykowych na terenie miasta Rawa Mazowiecka.**

1. Wybrane dane dotyczące rynku napojów alkoholowych w latach 2017-2020.
2. Wybrane dane dotyczące działalności podmiotów realizujących działania z zakresu profilaktyki i rozwiązywania problemów uzależnień.
3. Diagnoza problemów społecznych związanych z sięganiem po substancje psychoaktywne, uzależnieniem od mediów oraz przemocą.

## **III. Stan zasobów umożliwiających prowadzenie działalności profilaktycznej i terapeutycznej.**

## **IV. Finansowanie Miejskiego Programu Profilaktyki i Rozwiązywania Problemów Alkoholowych oraz Przeciwdziałania Narkomanii.**

## **V. Cele i zadania Programu.**

## **VI. Działalność Miejskiej Komisji Rozwiązywania Problemów Alkoholowych.**

## **VII. Realizatorzy Programu.**

## Wstęp

Miejski Program Profilaktyki i Rozwiązywania Problemów Alkoholowych oraz Przeciwdziałania Narkomanii na rok 2021 (dalej zwany Programem) jest podstawowym dokumentem określającym lokalną strategię w zakresie profilaktyki oraz minimalizacji negatywnych skutków społecznych, zdrowotnych wynikających z nadużywania alkoholu, narkotyków oraz innych substancji psychoaktywnych oraz uwikłania w przemoc domową.

Obowiązek corocznego uchwalania niniejszego Programu wynika wprost z art. 4<sup>1</sup> ustawy z dnia 26 października 1982 r. o wychowaniu w trzeźwości i przeciwdziałaniu alkoholizmowi (Dz. U. z 2019 r., poz. 2277 z późn. zm.). Obowiązek ten wynika także z ustawy z dnia 29 lipca 2005 r. o przeciwdziałaniu narkomanii (Dz. U. z 2019r. poz.852 z późn. zm.).

Miejski Program Profilaktyki i Rozwiązywania Problemów Alkoholowych dla miasta Rawa Mazowiecka na rok 2021 został opracowany we współpracy z Miejską Komisją Rozwiązywania Problemów Alkoholowych, w oparciu o dane statystyczne Komendy Powiatowej Policji, Miejskiego Ośrodka Pomocy Społecznej, Straży Miejskiej, danych ze sprawozdań z realizacji zadań składanych przez podmioty działające w zakresie profilaktyki i rozwiązywania problemów alkoholowych. Strategia została opracowana na podstawie wyników diagnozy lokalnych problemów społecznych miasta Rawa Mazowiecka. Przy opracowaniu niniejszego Programu uwzględnione zostały także wskazówki wynikające z Rekomendacji Państwowej Agencji Rozwiązywania Problemów Alkoholowych do realizowania i finansowania gminny programów profilaktyki i rozwiązywania problemów alkoholowych.

Program stanowi kontynuację prowadzonych dotychczas działań na rzecz profilaktyki i rozwiązywania problemów alkoholowych oraz przeciwdziałania narkomanii. Jest skierowany do mieszkańców miasta Rawa Mazowiecka. Zawiera działania o charakterze profilaktyki uniwersalnej, selektywnej i wskazującej. Realizowane zadania mają na celu zmniejszanie spożycia alkoholu, skali akceptacji dla upijania się, podniesienie wieku inicjacji alkoholowej oraz redukcję szkód wywołanych uzależnieniem od substancji psychoaktywnych. Program zakłada pomoc osobom uzależnionym w wyjściu z nałogu, zminimalizowanie jego skutków. Działania podejmowane w ramach Programu mają charakter interdyscyplinarny.

Realizacja programu jest odpowiedzialnością na potrzeby wynikające z uzależnienia od

alkoholu. Niezbędne są działania ograniczające dostęp do alkoholu, szkolenia dla pracowników punktów sprzedaży alkoholu oraz zmiana kultury picia i postaw wobec używek. Ważne jest ciągle podnoszenie świadomości mieszkańców o negatywnych dla zdrowia skutkach sięgania po alkohol i narkotyki, dostarczanie alternatywnych wolnych od nałogu form spędzania czasu wolnego oraz zwiększanie wiedzy o symptomach uzależnienia i miejscach pomocy.

Miejski Program Profilaktyki i Rozwiązywania Problemów Alkoholowych oraz Przeciwdziałaniu Narkomanii dla miasta Rawa Mazowiecka na rok 2021 określa miejską strategię w zakresie przeciwdziałania narkomanii i przemocy w rodzinie. Alkohol często jest czynnikiem ryzyka zwiększającym prawdopodobieństwo wystąpienia przemocy w rodzinie. W rodzinach z problemem alkoholowym akty przemocy występują dwukrotnie częściej niż w rodzinach wolnych od nadużywania alkoholu. Dlatego niezwykle ważne jest działanie interdyscyplinarne w tym zakresie, obejmujące profilaktykę oraz konkretną pomoc osobom uwikłanym w przemoc.

Zadania związane z przeciwdziałaniem narkomanii realizowane będą przez działalność wychowawczą, edukacyjną i informacyjną oraz pomoc osobom uzależnionym od narkotyków, w tym także nowych substancji psychoaktywnych. Działania będą kierowane do osób już uzależnionych poprzez ograniczanie szkód zdrowotnych i społecznych, leczenie, rehabilitację.

Sposoby realizacji zadań zawartych w Programie dostosowane są do potrzeb lokalnych i możliwości prowadzenia określonych działań w oparciu o posiadane zasoby instytucjonalne i osobowe.

## **I. Podstawy prawne programu:**

- Ustawa z dnia 26 października 1982 r. o wychowaniu w trzeźwości i przeciwdziałaniu alkoholizmowi,
- Ustawa z dnia 29 lipca 2005 r. o przeciwdziałaniu narkomanii,
- Ustawa z dnia 13 czerwca 2003 r. o zatrudnieniu socjalnym,
- Ustawa z dnia 29 lipca 2005 r. o przeciwdziałaniu przemocy w rodzinie,
- Ustawa z dnia 24 kwietnia 2003 r. o działalności pożytku publicznego i o wolontariacie,

- Ustawa z dnia 11 września 2015 r. o zdrowiu publicznym,
- Ustawa z dnia 15 kwietnia 2011 r. o działalności leczniczej,
- Ustawa z dnia 29 sierpnia 2009 r. o finansach publicznych,
- Ustawa z dnia 11 września 2019 r. Prawo zamówień publicznych,
- Ustawa z dnia 8 marca 1990 o samorządzie gminnym,
- Ustawa z dnia 9 czerwca 2011 r. o wspieraniu rodziny i systemie pieczy zastępczej,
- Uchwała nr XLII/304/18 Rady Miasta Rawa Mazowiecka z dnia 21 czerwca 2018 r. w sprawie ustalenia maksymalnej liczby zezwoleń na sprzedaż napojów alkoholowych na terenie miasta Rawa Mazowiecka (Dziennik Urzędowy Województwa Łódzkiego z 2018 r. poz. 3482)
- Uchwała nr XLV/318/18 Rady Miasta Rawa Mazowiecka z dnia 6 września 2018 r. w sprawie zasad usytuowania na terenie miasta Rawa Mazowiecka miejsc sprzedaży i podawania napojów alkoholowych (Dziennik Urzędowy Województwa Łódzkiego z 2018 r. poz. 4903).

## **II. Mapa problemów alkoholowych i narkotykowych na terenie miasta**

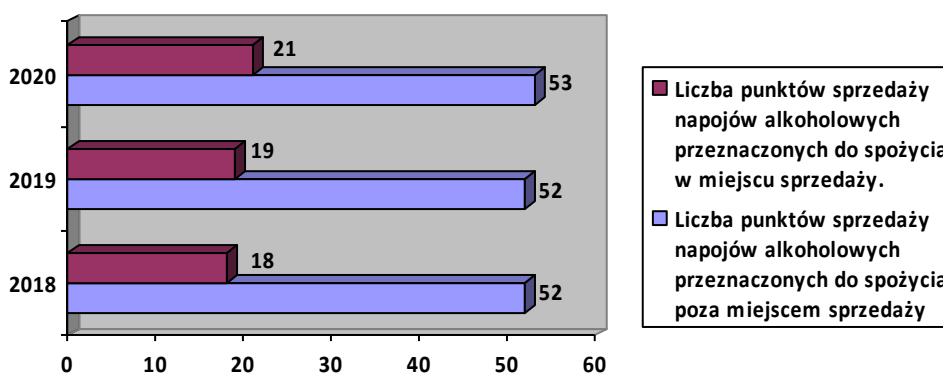
### **1. Wybrane dane dotyczące rynku napojów alkoholowych w latach 2017-2020**

- a) Zgodnie z obowiązującymi przepisami Rada Miasta Rawa Mazowiecka podjęła w 2018 r. dwie uchwały, w których to ustaliła maksymalną liczbę zezwoleń na sprzedaż napojów alkoholowych oraz zasady usytuowania na terenie miasta Rawa Mazowiecka miejsc sprzedaży i podawania napojów alkoholowych.
- b) W lipcu 2018 r. na terenie miasta przeprowadzono „Kampanię informacyjną dla sprzedawców napojów alkoholowych”. Składała się ona z trzech części: badania dostępności sprzedaży alkoholu nieletnim, audytu punktu i szkolenia sprzedawców. Celem realizowanej kampanii było zwrócenie uwagi sprzedawców i świadków sprzedaży w sklepach, że dorosły wygląd nie oznacza pełnoletniości upoważniającej do zakupu napojów alkoholowych. w ramach przeprowadzonego szkolenia sprzedawcy zostali poinformowani o tym, że prowadzenie sprzedaży alkoholu wbrew zasadom określonym w art. 13, 14 i 15 ustawy o wychowaniu w trzeźwości jest przestępstwem grożącym karą grzywny.

Badanie zostało przeprowadzone w 40 punktach sprzedaży alkoholu, przy czym:

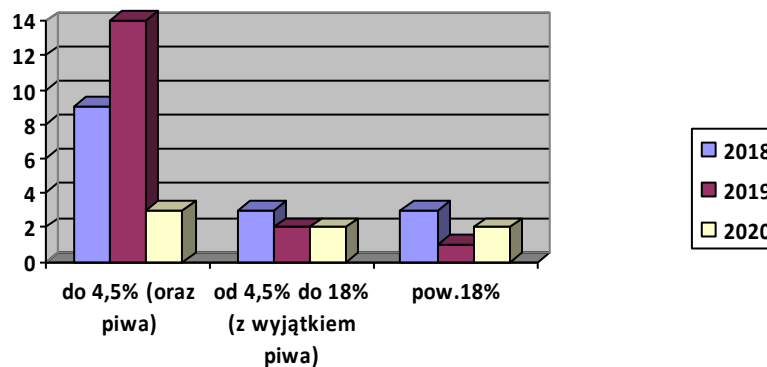
- w 10 z nich nie spytano „tajemniczego klienta” o okazanie dowodu tożsamości, a co za tym idzie chciano sprzedać alkohol osobie, która w danym roku ukończyła 18 lat, jednak jej wygląd i zachowanie budzi uzasadnione wątpliwości co do wieku. W pozostałych punktach sprzedawcy zapytali o dowód osobisty, a w przypadku gdy osoba dokonująca zakupu go nie pokazała odmawiali sprzedaży.
- w 4 audytowanych punktach sprzedaży nie były widoczne odpowiednie informacje o szkodliwości spożywania alkoholu.
- w 2 punktach brakowało informacji dotyczących zakazu sprzedaży alkoholu nieletnim.

c) Liczba punktów sprzedaży napojów alkoholowych w latach 2018-2020 .



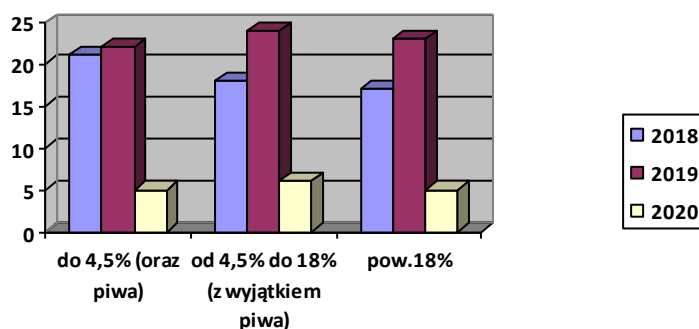
Wykres nr 1. Punkty sprzedaży napojów alkoholowych

d) Liczba zezwoleń na sprzedaż napojów alkoholowych według zawartości alkoholu, w miejscu sprzedaży.



Wykres nr 2. Zezwolenia na sprzedaż napojów alkoholowych w miejscu sprzedaży

e) Liczba zezwoleń na sprzedaż napojów alkoholowych według zawartości alkoholu, poza miejscem sprzedaży



Wykres nr 3. Zezwolenia na sprzedaż napojów alkoholowych poza miejscem sprzedaży

## 2. Wybrane dane dotyczące działalności podmiotów realizujących działania z zakresu profilaktyki i rozwiązywania problemów uzależnień.

Z danych uzyskanych od podmiotów realizujących na terenie miasta Rawa Mazowiecka działania w zakresie profilaktyki i rozwiązywania problemów alkoholowych oraz przeciwdziałania narkomanii wynika, że:

1. Jakość życia mieszkańców uzależniona jest między innymi od poziomu bezpieczeństwa na terenie miasta. Według danych statystycznych Komendy Powiatowej Policji w Rawie Mazowieckiej w latach 2017-2020 ujawniono na terenie powiatu rawskiego (brak danych dla samego miasta) następującą ilość przestępstw:

Lp.	Rodzaje przestępstw i zjawisk patologicznych	Lata			
		2017	2018	2019	2020 (do 31.10.)
1.	Kierujący w stanie nietrzeźwym z terenu miasta Rawa Mazowiecka	52	48	24	23
2.	Kierujących pod wpływem środków narkotycznych z terenu miasta Rawa Mazowiecka	0	0	0	0
3.	Naruszenie zakazu spożywania alkoholu w miejscach publicznych na terenie miasta Rawa Mazowiecka	728	423	495	360
4.	Zatrzymani do wytrzeźwienia z terenu miasta	38	37	51	42



	Rawa Mazowiecka				
5.	Handel wyrobami alkoholowymi bez znaków akcyzy	1	7		
6.	Handel wyrobami narkotycznymi	18	20	25	13
7.	Osoby nielegalnie handlujące alkoholem	1	7	0	0
8.	Ilość sprawców zakłócenia spokoju i porządku publicznego będących w stanie po spożyciu alkoholu	335	188	172	193
9.	Ilość sprawców zakłócania spokoju i porządku publicznego będących w stanie po spożyciu środków narkotycznych	0	0	brak statystyk	
10.	Interwencje przeprowadzone w związku z przemocą w rodzinie w tym:	7	19	33	29
	- sprawca pod wpływem alkoholu	7	19	30	29
	- sprawca pod wpływem narkotyków	0	0	0	0
11.	Wnioski o leczenie skierowane do MKRPA w Rawie Mazowieckiej	1	2	2	2

*Tabela nr 1. Dane KPP w Rawie Mazowieckiej*

1. Według danych statystycznych Straży Miejskiej w Rawie Mazowieckiej w latach 2017 – 2019 liczba osób spożywających alkohol w miejscach publicznych była na zbliżonym poziomie, w roku 2020 odnotowano znaczny spadek liczby osób spożywających alkohol w miejscach publicznych. Liczba osób zatrzymanych do wytrzeźwienia jak i nietrzeźwych doprowadzonych do miejsca zamieszkania utrzymuje się na podobnym poziomie na przestrzeni lat. Odnotowano spadek ilości sprawców zakłócania spokoju i porządku publicznego, będących w stanie po spożyciu alkoholu:

Lp.	Rodzaje przestępstw i zjawisk patologicznych	Lata			
		2017	2018	2019	2020 (do 31.10.)
1.	Naruszenie zakazu spożywania alkoholu w miejscach publicznych na terenie miasta Rawa Mazowiecka	1344	1355	1217	590

2.	Zatrzymani do wytrzeźwienie z terenu miasta Rawa Mazowiecka	19	8	18	13
3.	Nietrzeźwi doprowadzeni do miejsca zamieszkania	11	7	9	4
4.	Ilość sprawców zakłócania spokoju i porządku publicznego będących w stanie po spożyciu alkoholu	48	46	226	16

*Tabela nr 2. Dane Straży Miejskiej*

1. Liczba rodzin korzystających z pomocy materialnej Miejskiego Ośrodka Pomocy Społecznej z powodu uzależnienia lub nadużywania środków psychoaktywnych przez co najmniej jednego z członków rodziny w ostatnim czasie uległa zmniejszeniu.

Lp.		2017	2018	2019	2020 (do 31.10.)
1.	Ogólna liczba rodzin objętych pomocą	505	365	359	280
2.	Liczba rodzin objętych pomocą materialną z powodu uzależnień	79	60	76	57

*Tabela nr 3. Dane MOPS w Rawie Mazowieckiej*

2. Z danych, działającego przy Miejskim Ośrodku Pomocy Społecznej, Zespołu Interdyscyplinarnego wynika, iż w ostatnim roku nastąpił spadek liczby rodzin objętych procedurą „Niebieskie Karty”.

Lp.	Liczba założonych „Niebieskich Kart”	2017	2018	2019	2020 (do 31.10.)
1.	Ogółem	29	33	43	23
2.	MOPS	8	4	8	1
3.	Policja	21	29	35	22
4.	Placówka oświatowa	0	0	0	0

5.	Placówka służby zdrowia	0	0	0	0

*Tabela nr 4. Dane Zespołu Interdyscyplinarnego*

1. Z danych Miejskiej Komisji Rozwiązywania Problemów Alkoholowych wynika, że uległa spadkowi liczba osób z problemem alkoholowym zgłoszonych do Komisji, w celu przeprowadzenia rozmowy motywacyjnej. Jednak w stosunku do 2017 r. wzrosła liczba skierowanych do sądu wniosków o zobowiązanie osób uzależnionych od alkoholu do poddania się leczeniu odwykowemu.

Lp.	Wyszczególnienie	2017	2018	2019	2020 (do 31.10.)	
1.	Liczba osób zgłoszonych do komisji o zobowiązanie do poddania się leczeniu odwykowemu	ogółem	20	17	55	36
		kobiety	3	5	11	6
		mężczyźni	17	12	44	30
2.	Liczba spraw zakończonych podjęciem przez osobę zgłoszoną decyzji o dobrowolnym podjęciu leczenia odwykowego po rozmowach motywujących przeprowadzonych przez komisję	7	3	11	6	
3.	Liczba osób skierowanych przez komisję na badanie przez biegłego w celu wydania opinii w przedmiocie uzależnienia od alkoholu i wskazania zakładu leczniczego	16	16	12	5	
4.	Liczba skierowanych do sądu wniosków o zobowiązanie osób uzależnionych od alkoholu do poddania się leczeniu odwykowemu	10	16	4	19	
	w tym wnioski skierowane do sądu bez opinii biegłego	5	7	0	9	

*Tabela nr 5. Dane z MKRPA*

### **1. Diagnoza problemów związanych z sięganiem po substancje psychoaktywne uzależnieniem od mediów oraz przemocą.**

Planowane w Programie działania odwołują się do przeprowadzonej na przełomie 2019/2020 roku diagnozy skali problemów społecznych. Respondentami biorącymi udział w

badaniach była populacja dzieci, młodzieży oraz osób dorosłych zamieszkujących miasto Rawa Mazowiecka.

- a) Na podstawie badań sformułowano następujące wnioski i implikacje dotyczące stosowania alkoholu i innych substancji psychoaktywnych (narkotyków, dopalaczy, leków, itp.):
- Problem kontaktów badanych dzieci i młodzieży z nikotyną nie jest znacząco rozpowszechniony. Jednak powinien niepokoić fakt, iż nie mały odsetek młodych ludzi ma już za sobą pierwsze próby palenia papierosów i że w tej grupie znajdują się też osoby, które wchodzą w fazę uzależnienia.
  - Jak wynika z deklaracji młodych ludzi wiek inicjacji nikotynowej przypada na 12 rok życia i mniej (11,8% chłopców, 2,9% dziewcząt).
  - Palenie tytoniu jest zróżnicowane ze względu na płeć badanych osób. To wśród badanych chłopców częściej niż wśród dziewcząt padają deklaracje palenia papierosów.
  - Nieznaczny odsetek respondentów, zarówno w grupie badanych dziewcząt jak i chłopców zadeklarował palenie e-papierosów
  - Alkohol jest najbardziej popularną używką w populacji badanych z terenu Rawy Mazowieckiej.
  - Pierwsze próby picia alkoholu podjęło 29,2% badanych uczennic i 30,9% uczniów.
  - Zjawisko rozpowszechnienia picia alkoholu nie jest znacząco zróżnicowane ze względu na płeć badanych osób. Co może sugerować, że picie alkoholu przestaje być domeną mężczyźni.
  - Wśród uczniów klas podstawowych uczniowie klas VII deklarują największy poziom spożywania alkoholu.
  - Każda z badanych grup wiekowych dzieci i młodzieży ma za sobą doświadczenia upicia się. Im starsi uczniowie tym częściej tego stanu upojenia alkoholowego doświadczają.
  - Najczęściej młodzi ludzie spożywają napoje alkoholowe u siebie w domu (13,3%), w domu u kogoś (9,4%), czy też na rodzinnych imprezach okolicznościowych (5,9%).
  - Młodzież pijąc napoje alkoholowe najchętniej sięga po piwo. Aczkolwiek warto pamiętać, że wódka i wino również cieszą się relatywnie dużą popularnością wśród młodych ludzi.
  - Młodzi ludzie, nawet Ci należący do najmłodszej grupy wiekowej doświadczą już z powodu swojego picia określonych szkód i negatywnych konsekwencji.
  - Większość badanej młodzieży ma za sobą pierwszy kontakt z alkoholem. Pierwsze kontakty z alkoholem pojawiają się u badanych osób w 12-13 roku życia, choć z inicjacją mamy do czynienia również w późniejszym wieku.
  - Występowanie konsekwencji związanych ze spożywaniem alkoholu częściej ma miejsce wśród starszej młodzieży niż w grupie uczniów młodszych. Zarówno liczba jak i rodzaj doświadczanych szkód rosną wraz z wiekiem badanych.
  - Wśród badanych uczniów dostęp do napojów alkoholowych takich jak: piwo, wino czy też wódka i bimbler został oceniony, jako łatwy bądź raczej łatwy.
  - Można powiedzieć, że pierwsze kontakty z napojami alkoholowymi czy też idącymi za spożywaniem alkoholu konsekwencjami mogą wynikać z łatwości dostępu do nich.
  - Wśród młodzieży na pierwszym miejscu pod względem *eksperymentowania po raz pierwszy* z substancjami psychoaktywnymi znajdują się *środki uspakajające i nasenne* (7,7%) oraz *inne leki bez zaleceń lekarza* (7,2%). Odnotowano również incydentalne przypadki zażywania *marihuany/haszyszu* (0,7%) oraz *kokainy* (0,7%).

- Warto zwrócić uwagę na fakt, że sami respondenci, jako środek uzależniający wskazali także „energetyki”.
- Wiek inicjacji związanej z zażywaniem substancji psychoaktywnych u części uczniów to mniej niż 12 lat.
- Badani uczniowie substancje psychoaktywne dostawali od rodziców (8,8%) oraz zabierali je sami z domu bez pozwolenia rodziców (5,2%)
- Ponadto padały deklaracje, co do brania takich substancji *wspólnie w grupie przyjaciół* (1,1%), że *dostali od starszego kolegi/koleżanki* (0,7%) czy też *kupili od kolegi* (0,7%). Ponadto odnotowano incydentalne przypadki, kiedy takie substancje *dostali od obcej osoby* (0,4%) oraz *od kolegi/koleżanki w swoim wieku* (0,4%).
- Większość badanych dzieci i młodzieży twierdzi, że dostęp do substancji psychoaktywnych jest trudny, bądź „nie wie” czy jest łatwo zdobyć ww. substancje.
- Łatwy dostęp najczęściej był wskazywany do substancji wziewnych oraz uspakajających lub nasennych.
- Badana młodzież orientuje się, u kogo można zaopatrzyć się w substancje psychoaktywne (narkotyki). Największy odsetek respondentów znających takie osoby znajduje się wśród najstarszej młodzieży.
- 1,6% badanych dziewcząt oraz 2,8% badanych chłopców zadeklarowało używanie dopalaczy.
- W każdej grupie wiekowej odnotowano przypadki stosowania dopalaczy.
- Młodzi ludzie deklarują, że zażywają dopalaczy, aby uciec od swoich problemów, zaspokoić ciekawość czy odurzyć się, oraz pod wpływem rówieśników, aby zabić nudę.
- Znaczna grupa badanych uczniów – zarówno w najmłodszej jak i najstarszej grupie wiekowej, zarówno wśród badanych dziewcząt jak i chłopców – dostrzega ryzyko szkód, jakie mogą mieć miejsce w związku z używaniem substancji psychoaktywnych.
- Regularne zażywanie różnych substancji psychoaktywnych traktowane jest już przez badaną młodzież, jako zachowanie bardzo ryzykowne.
- Niepokoić niebezpieczny sposób myślenia sankcjonujący okazjonalne, nieregularne używanie substancji, bez uwzględnienia rodzaju substancji, zażytej ilości oraz okoliczności zażywania.
- Część badanych stwierdziło, że ich używanie substancji psychoaktywnych nie jest związane z negatywnymi następstwami. Stosunkowo najwięcej takich stwierdzeń padło przy eksperymentowaniu z paleniem papierosów, braniem marihuany/haszyszu, amfetaminy, LSD, ekstazy, mefedronu, środków wziewnych czy też wypiciem napojów alkoholowych w różnych ilościach.
- Im starsza młodzież tym mniejszy poziom zaufania do nauczycieli i mniejsza gotowość do szukania u nich pomocy w problemach związanych z używkami i uzależnieniami.
- W każdej grupie wiekowej badani uczniowie wskazywali, że zajęcia profilaktyczne odbywały się i prowadził je zarówno nauczyciel, jak i specjalista z zewnątrz.
- Wielu młodych ludzi wierzy w wiedzę grona pedagogicznego i uważa, że jest ona wystarczająca do rozmowy z uczniami na temat używek i uzależnień. Jednak część badanych uczniów neguje wiedzę nauczycieli dotyczącą omawianych zagadnień. Specjalistyczna wiedza przekazywana przez specjalistów z zewnątrz ma do odegrania bardzo ważną rolę w edukacji młodych ludzi.

Otrzymane dane wskazują, że profilaktykę alkoholową czy też nikotynową i narkotykową rozumianą, jako promowanie zdrowego stylu życia, należy rozpoczynać już w pierwszych

latach nauki w Szkole Podstawowej, aby absolwenci Szkół Podstawowej i kontynuując naukę w innych szkołach posiadali rzetelną wiedzę na temat substancji psychoaktywnych. Należy wyposażać młodych ludzi w mechanizmy obronne i umiejętności przeciwstawiania się innym osobom, rówieśnikom czy też osobom starszym, które proponują im zażywanie substancji psychoaktywnych.

b) W trakcie przeprowadzanych badań zdiagnozowano skalę problemów związaną z korzystaniem z mediów interaktywnych wśród dzieci i młodzieży z terenu miasta Rawa Mazowiecka. Na podstawie badań sformułowano następujące główne wnioski:

- Młodzi ludzie nie wykazują uzależnień od oglądania programów telewizyjnych. Znaczna część badanych uczniów w momencie, kiedy nie może oglądać telewizji wymyśla sobie inne zajęcia.
- Zdecydowana część badanych uczniów poświęca swój czas przy komputerze codziennie bądź kilka razy w tygodniu. Odnotowano przypadki korzystania z komputera kilka razy w miesiącu czy też sporadycznie.
- Nawet w grupie najmłodszych respondentów zdarzają się przypadki deklaracji, co do uzależnienia od komputera. Natomiast znaczna część badanych myśli, że taka sytuacja może ich dotknąć w przyszłości.
- Badani chłopcy częściej wskazują na uzależnienie od komputera.
- To, co powinno niepokoić to fakt, że młodzi ludzie korzystają ze stron o charakterze erotycznym.
- Jedynie badani chłopcy deklarują wchodzenie na strony internetowe o charakterze erotycznym.
- Zdecydowana część badanych uczniów sądzi, że nie potrafiłaby żyć bez telefonu komórkowego/smartfona, na co dzień. Nawet nie wyobrażają sobie, żeby wyjść z domu bez niego. Wręcz mają poczucie, że czegoś im brakuje i są niespokojni, gdy zdarza się im zapomnieć telefonu.
- W każdej badanej grupie wiekowej odnotowano przypadki deklaracji uzależnienia od telefonu komórkowego/smartfona.
- Brak telefonu komórkowego/smartfona w życiu wielu badanych uczniów określano mianem koszmaru. Jednak wielu z nich znalazłoby alternatywne wyjście, jakim jest ograniczenie się do rozmów przez czaty, komunikatory oraz fora czy też telefony stacjonarne.

Z powyższych danych wynika, że należy podejmować szczególnie intensywną pracę profilaktyczną. Jak wynika z otrzymanych danych działania profilaktyczne należy rozpocząć w pierwszych latach nauki w szkole podstawowej

c) W trakcie przeprowadzanych badań zdiagnozowano skalę problemów związaną z przemocą wobec dzieci i młodzieży z terenu miasta Rawa Mazowiecka. Na podstawie badań sformułowano następujące główne wnioski:

- Relatywnie znaczny odsetek dzieci doświadcza jakichkolwiek form przemocy ze strony osób dorosłych

- Rozpowszechnionym rodzajem przemocy stosowanym wobec dzieci i młodzieży jest przede wszystkim przemoc fizyczna (w postaci klapsów i bicia) oraz psychiczna (pod postacią stosowania w relacjach dorosły – dziecko raniących słów).
- Problem dotkliwego bicia, pozostawiającego ślady i siniaki na ciele młodych ludzi dotyczy niewielkiego odsetka badanych osób.
- Najczęściej sprawcami bicia dzieci byli rodzice (zarówno tata jak i mama), dziadkowie oraz inni znani i nieznani im dorośli z rodziny i spoza rodziny.
- Badane dziewczęta częściej niż badani chłopcy słyszą od swoich rodziców słowa, które ich ranią.
- Badane dziewczęta częściej niż chłopcy odnotowały przemoc psychiczną.
- Znaczny odsetek badanych uczniów twierdzi, że rodzice poświęcają im „bardzo mało czasu i uwagi”, albo że „poświęcają swój czas, ale jest go zbyt mało”.
- Zdecydowana większość badanych uczniów jest zadowolona z zainteresowania, jakim obdarzają ich rodzice, zarówno w grupie badanych dziewcząt jak i chłopców.
- Niewielka grupa badanych uczniów zarówno wśród dziewcząt jak i chłopców wskazuje na doświadczanie przemocy o charakterze seksualnym. Jednak istnieje niewielka grupa ryzyka, która mogła bądź nadal jest narażona na nieodpowiednie zachowania na podłożu seksualnym; ‘
- Część badanych uczniów wie, gdzie należy udać się, aby ofiara przemocy uzyskała pomoc. Jednak znaczna część uczniów nie wie, gdzie można udać się po pomoc.
- Znaczna część młodych ludzi nie potrafiła sprecyzować, jakich działań i form pomocy potrzebują rodziny, w których ma miejsce przemoc.

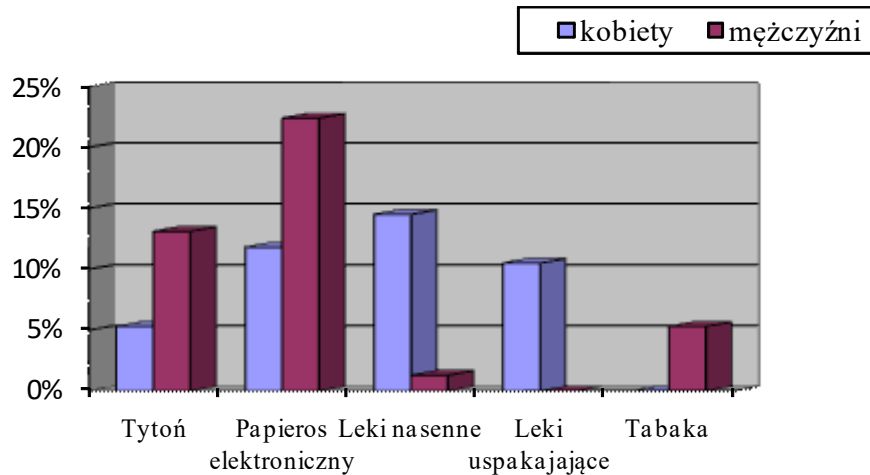
Otrzymane dane statystyczne powinny stanowić bardzo ważny punkt odniesienia dla planowanych działań profilaktycznych. Doskonalenie umiejętności kadry pedagogicznej pracującej z uczniami oraz dostarczanie dzieciom wiedzy na temat zjawiska przemocy, własnych praw oraz miejsc pomocy.

Na przełomie 2019/2020 r. zostały przeprowadzone badania dotyczące skali problemów społecznych w populacji dorosłych mieszkańców Rawy Mazowieckiej.

- a) Badania dotyczące skali problemów związanych z nadużywaniem alkoholu oraz narkotyków i innych substancji psychoaktywnych dostarczyły następujących wniosków i implikacji:
  - Zdecydowana większość badanych osób nie spożywa alkoholu lub pije go w sposób bezpieczny. Jednak aż 20,4% respondentów pije w sposób ryzykowny. Żadna z badanych osób nie wskazuje picia w sposób szkodliwy oraz cech uzależnienia.
  - Badani mężczyźni częściej deklarują spożywanie większej ilości standardowych porcji alkoholu niż kobiety.
  - Badane kobiety wypijają częściej 1-2 porcje alkoholu, natomiast badani mężczyźni 3-6 porcji alkoholu.
  - W zakresie częstości picia, jak i ilości wypijanego jednorazowo alkoholu, wskazać można na prawidłowości, że to badani mężczyźni piją więcej i częściej.
  - Doświadczanie urazów fizycznych oraz łamanie przyjętych norm częściej dotyczy badanych mężczyzn niż kobiet. Mężczyźni w większym stopniu odczuwają negatywne

skutki nadużywania alkoholu. W grupie badanych kobiet nie odnotowano żadnego przypadku, aby ktoś albo ona sama doznała jakiegoś urazu fizycznego w wyniku picia alkoholu. Natomiast w grupie badanych mężczyzn taka sytuacja zdarzyła się, ale nie w ostatnim roku.

- Problem nadużywania alkoholu zauważany przez najbliższe otoczenie dotyczy w nieznacznie większym stopniu osób powyżej 36 roku życia.
- Problem nadużywania innych substancji psychoaktywnych dotyczy znacznej grupy badanych mieszkańców miasta Rawa Mazowiecka. Poniższy wykres nr 4 przedstawia najczęściej stosowane substancji psychoaktywnych wśród dorosłych mieszkańców miasta.



Wykres nr.4 Stosowanie substancji psychoaktywnych przez mieszkańców miasta

- Problem nadużywania substancji psychoaktywnych dotyczy znacznej grupy badanych mieszkańców na terenie miasta. Problem uzależnienia narkotykowego w chwili obecnej wśród dorosłej części społeczeństwa nie został ujawniony. W większym stopniu dotyczy uzależnienia od tytoniu oraz leków.
  - Zdecydowana część mieszkańców miasta ocenia problemy alkoholowe, jako powszechnie występujące i poważne, wymieniając je w grupie najważniejszych lub bardzo ważnych problemów społecznych na gruncie lokalnym, choć zastanawiać musi relatywnie duża grupa mieszkańców niedostrzegających tego problemu lub bagatelizujących istniejący problem.
  - Zarówno badane kobiety jak i mężczyźni widzą potrzebę rozwijania działalności instytucji pomagających osobom uzależnionym i ich rodzinom.
  - Respondenci, jako najważniejszy problem odnotowali bezradność opiekunów – wychowawczą, bezrobocie, brak opieki instytucjonalnej dla osób zależnych, czyli dzieci, osób starszych i niepełnosprawnych, ubóstwo, zanikanie tradycyjnych relacji rodzinnych oraz alkoholizm. Innymi problemami społecznymi rodzin na omawianym terenie jest narkomania, niepełnosprawność członka rodziny, bezdomność czy też nieporadność życiową.
- b) Wnioski z badań dotyczące skali problemów związanych z korzystaniem z urządzeń interaktywnych:
- Dorośli mieszkańcy miasta tak jak i dzieci i młodzież coraz więcej czasu spędzają w sieci. Respondenci deklarowali, że wolny czas spędzają na „siedzeniu na telefonie”,



śledzeniu portali społecznościowych, dokonywaniu zakupów on-line czy też graniu na komputerze.

- Zarówno wśród kobiet i jak mężczyzn zdarzają się przypadki deklaracji, co do uzależnienia od komputera. Problem uzależnienia od komputera nieznacznie częściej dotyczy badanych mężczyzn niż kobiet.
- Wśród badanych odnotowano przypadki deklaracji uzależnienia od telefonu komórkowego.
- Odnotowano przypadki gry w gry hazardowe. Nie odnotowano jednak przypadków uzależnienia od gier hazardowych.

Powyższe dane wskazują na potrzebę dostarczenia działań profilaktycznych w tym zakresie osobom dorosłym. Należy położyć nacisk na pracę zmieniającą postawy dorosłych związane z organizowaniem czasu wolnego swojego oraz młodych ludzi. Działania zarówno wobec dorosłej części mieszkańców miasta jak i młodzieży winny w większym stopniu sprzyjać ich zaangażowaniu w proponowane formy aktywności

d) W trakcie przeprowadzanych badań zdiagnozowano skalę problemów przemocy domowej wśród dorosłych z terenu miasta Rawa Mazowiecka. Na podstawie badań sformułowano następujące główne wnioski:

- Przemoc domowa wśród badanych mieszkańców jest zauważalnym i znaczącym problemem społecznym. Najczęściej osobą krzywdzoną w rodzinie jest żona bądź dziecko, a osobą, która krzywdzi jest najczęściej mąż bądź ojciec
- Nadużywanie alkoholu nie jest jedynym uwarunkowaniem występowania aktów przemocy. W odniesieniu do znacznego odsetka badanej populacji należy szukać innych przyczyn zachowań agresywnych
- Część badanych wie, gdzie należy zwrócić się o pomoc. Jednak znaczna część wciąż nie wie, jaka instytucja może pomóc ofiarom przemocy.
- Relatywnie dużą grupę badanych osób charakteryzuje przekonanie, że w sprawy rodzinne nie należy ingerować nawet, jeśli dzieją się w tej rodzinie niepokojące sprawy.
- W większości badani mieszkańcy twierdzą, że za stosowanie przemocy zawsze odpowiedzialny jest sprawca. Aczkolwiek nieznaczny odsetek badanych mężczyzn nie zgodził się z tym stwierdzeniem.

W związku z powyższym niezbędne jest podjęcie systemowej i wielokierunkowej aktywności instytucji, służb, organizacji pozarządowych i osób fizycznych na rzecz ochrony dziecka i rodzin przed przemocą. Wg zaleceń dużą rolę powinny pełnić projekty o charakterze środowiskowym, łączące oddziaływania na dzieci, rodziców, pedagogów oraz inne osoby stykające się z problemem przemocy w rodzinie.

Wnioski te skłaniają do refleksji nad możliwymi działaniami zapobiegawczymi, interwencyjnymi oraz terapeutycznymi. Z jednej strony oczywiste staje się wspieranie już istniejących miejsc lokalnej pomocy dla osób z problemem alkoholowym oraz narkotykowym oraz członków ich rodzin, poszerzanie oferty działań i dostosowywanie do potrzeb mieszkańców, chociażby w takich zakresach jak: dostępność czy kompleksowość pomocy.

Sami dorośli wskazali też na potrzebę prowadzenia działań profilaktycznych, adresowanych do dzieci, młodzieży i młodych dorosłych. Tą profilaktyką należałoby objąć również rodziców, a więc samych badanych.

Bardzo ważnym elementem działań zapobiegawczych i interwencyjnych powinna być zakrojona na szeroką skalę edukacja społeczna. Bardzo mocno akcentowanym w ostatnich latach problemem stają się tzw. uzależnienia behawioralne.

Niewątpliwie też ogromne pole do działania mają tu służby prewencyjno-interwencyjne, takie jak: policja, straż miejska, ośrodek pomocy społecznej i medyczne (pielęgniarki środowiskowe, lekarze). Istnieje zapewne potrzeba lepszej koordynacji działania ww. służb i instytucji.

### **III. Instytucjonalne zasoby miasta w zakresie działań dotyczących profilaktyki i rozwiązywania problemów uzależnień.**

Na terenie miasta Rawa Mazowiecka świadczeń z zakresu podstawowej opieki zdrowotnej udzielają zakłady, które zawierają umowy z Narodowym Funduszem Zdrowia:

- Samodzielne Publiczne Zakłady Opieki Zdrowotnej (Poradnia Leczenia Uzależnień i Współuzależnień)
- Niepubliczne Zakłady Opieki Zdrowotnej.

Instytucje kultury:

- Muzeum Ziemi Rawskiej
- Miejska Biblioteka Publiczna
- Miejski Dom Kultury

Placówki oświatowe:

- szkoły podstawowe,
- przedszkola miejskie,
- niepubliczne przedszkola,
- szkoły ponadpodstawowe,
- szkoły niepubliczne,
- Poradnia Psychologiczno – Pedagogiczna,
- Zespół Placówek Specjalnych.

Zaplecze sportowe:

- hale sportowe
- boiska sportowe
- kryta pływalnia
- lodowisko
- zalew Tatar

Miasto zapewnia pełne zaplecze sportowe dla szkół, których organem prowadzącym jest miasto Rawa Mazowiecka.

W Rawie Mazowieckiej instytucją pomagającą osobom i rodzinom, które utraciły zdolność samodzielnego radzenia sobie w trudnych sytuacjach jest Miejski Ośrodek Pomocy Społecznej (MOPS). Instytucja ta udziela pomocy w formie finansowej, rzeczowej, pracy socjalnej, poradnictwa prawnego i psychologicznego.

Ponadto instytucje, które mogą podejmować współpracę w zakresie realizacji programu:

- Rada Miasta Rawa Mazowiecka
- Straż Miejska
- Powiatowy Urząd Pracy
- Powiatowe Centrum Pomocy Rodzinie
- Sąd Rejonowy Wydział III Rodzinny i Nieletnich (zespół kuratorski)
- Komornik Sądowy przy Sądzie Rejonowym w Rawie Mazowieckiej
- Rawskie Towarzystwo Budownictwa Społecznego
- Rawsko-Mazowiecka Spółdzielnia Mieszkaniowa
- Powiatowa Komenda Policji
- Miejska Komisja Rozwiązywania Problemów Alkoholowych
- Media lokalne
- Związki i stowarzyszenia, w tym m.in.:
  - Rawskie Stowarzyszenie Abstynenckie „Szansa”
  - Stowarzyszenie „NOWE ŻYCIE W RAWIE”
  - Stowarzyszenie „Przymierze Rodzin” (Świetlica Środowiskowa)
  - Stowarzyszenie „Pogotowie rodzinne im. J.Fadeckiej”
  - Stowarzyszenie „Rawa i Przyjaciele”
- Zgromadzenie Misjonarek Krwi Chrystusa
- Kościoły

#### **IV. Środki finansowe przeznaczone na profilaktykę i rozwiązywanie problemów alkoholowych oraz narkotykowych.**

Na realizację zadań Miejskiego Programu Profilaktyki i Rozwiązywania Problemów Alkoholowych oraz Przeciwdziałania Narkomanii przeznaczają się środki finansowe pochodzące z opłat za korzystanie z zezwoleń na sprzedaż napojów alkoholowych na terenie miasta Rawa Mazowiecka. Wysokość środków finansowych przeznaczonych na realizację Programu zostanie określona w uchwale budżetowej na 2021 r.

## V. Cele i zadania Programu.

### Cele główny:

Głównym celem Programu jest profilaktyka i ograniczanie skutków zdrowotnych i społecznych wynikających z używania alkoholu, narkotyków, i innych środków psychoaktywnych, uzależnień behawioralnych oraz występowania zjawiska przemocy w rodzinie.

L.p.	Cele szczegółowe:	Sposób realizacji/ działania	Wskaźniki
1.	<i>Zwiększanie dostępności pomocy terapeutycznej i rehabilitacyjnej dla osób uzależnionych od alkoholu, narkotyków oraz zagrożonych uzależnieniem.</i>	<ol style="list-style-type: none"><li>1. Dofinansowanie działalności Punktów Informacyjno – Konsultacyjnych dla osób z problemem uzależnień (w tym osób dotkniętych tzw. uzależnieniami behawioralnymi) i ich rodzin;</li><li>2. Dofinansowanie szkoleń osób zajmujących się pomocą terapeutyczną i rehabilitacyjną dla osób uzależnionych;</li><li>3. Działania Miejskiej Komisji Rozwiązywania Problemów Alkoholowych w przedmiocie motywowania do leczenia oraz kierowania wniosków do sądu o wszczęcie postępowania o</li></ol>	<ul style="list-style-type: none"><li>• liczba konsultacji oraz liczba osób korzystających z Punktów Informacyjno-Konsultacyjnych,</li><li>• wysokość dofinansowania Punktów Informacyjno-Konsultacyjnych,</li><li>• liczba zorganizowanych szkoleń oraz liczba ich uczestników,</li><li>• liczba otrzymanych przez MKRPA wniosków dotyczących objęcia osób podejrzanych o nadużywanie alkoholu leczeniem odwykowym,</li></ul>

		<p>zastosowanie obowiązku poddania się leczeniu odwykowemu;</p> <p>4. Wnoszenie opłat do sądu za opinie w przedmiocie uzależnienia oraz kierowanie na badanie w celu ustalenia diagnozy uzależnienia od alkoholu;</p> <p>5. Zakup materiałów rzeczowych służących celom profilaktyczno – dydaktycznym oraz literatury fachowej;</p> <p>6. Dofinansowanie kontraktu z NFZ celem poszerzenia oferty zajęć terapeutycznych dla osób uzależnionych, realizowanych przez Poradnię Leczenia Uzależnień;</p> <p>7. Dofinansowanie wyjazdowych form terapii dla osób uzależnionych i członków ich rodzin;</p> <p>8. Prowadzenie szkoleń dla osób podejmujących w ramach pełnionych zadań zawodowych lub społecznych funkcje interwencyjne, informacyjne oraz pomocowe wobec osób uzależnionych, zagrożonych uzależnieniem a także członków ich rodzin (np. przedstawiciele Komisji Rozwiązywania Problemów</p>	<ul style="list-style-type: none"> <li>• liczba osób, z którymi MKRPA przeprowadziła rozmowy interwencyjno-motywujące,</li>   <li>• liczba osób skierowanych przez MKRPA na badanie do biegłych sądowych,</li> <li>• liczba wniosków skierowanych przez MKRPA do sądu dotyczących zobowiązania do podjęcia leczenia odwykowego,</li>   <li>• wysokość środków przeznaczonych na zakup materiałów i literatury fachowej,</li>   <li>• liczba osób objętych wsparciem Poradni Leczenia Uzależnień,</li> <li>• wysokość przekazanych środków finansowych,</li>   <li>• liczba osób korzystających z wyjazdowych form</li> </ul>
--	--	--	--

		<p>Alkoholowych, pracownicy MOPS, KPP Policji, Straży Miejskiej, personel medyczny, członkowie lokalnych organizacji pozarządowych);</p> <p>9. Pomoc rehabilitacyjna dla osób uzależnionych.</p>	<p>terapii,</p> <ul style="list-style-type: none"> <li>• liczba szkoleń,</li> <li>• wysokość przekazanych środków finansowych.</li> </ul>
2.	<p><i>Tworzenie warunków do udzielania rodzinom, w których występują problemy alkoholowe i/lub</i></p>	<p>1. Wspieranie realizacji zadań opiekuńczo-wychowawczych i zajęć socjoterapeutycznych w placówkach wsparcia dziennego w ramach profilaktyki wskazującej i selektywnej, w tym:</p> <ul style="list-style-type: none"> <li>• dofinansowanie bieżącej działalności placówek wsparcia dziennego,</li> <li>• dożywianie dzieci i młodzieży</li> </ul>	<ul style="list-style-type: none"> <li>• wysokość środków finansowych przeznaczonych na realizację zadań opiekuńczo-wychowawczych i zajęć socjoterapeutycznych w placówkach wsparcia dziennego oraz liczba osób objętych przez nie wsparciem,</li> <li>• ilość przeprowadzonych zajęć z elementami socjoterapii oraz liczba osób nimi objętych,</li> </ul>

<p><i>problemy uzależnień narkotykowych i behawioralnych, pomocy psychospołecznej i prawnej, w tym w szczególności ochrony przed przemocą w rodzinie.</i></p>	<p>uczestniczących w pozalekcyjnych programach opiekuńczo-wychowawczych i socjoterapeutycznych,</p> <ul style="list-style-type: none"> <li>• pomoc w nauce i organizacja czasu wolnego;</li> </ul> <p>2. Finansowanie dyżurów psychologów w Urzędzie Miejskim;</p> <p>3. Dofinansowanie działalności Punktów Konsultacyjnych dla osób dotkniętych przemocą;</p> <p>4. Wspieranie działalności grupy samopomocowej dla osób doświadczających przemocy w rodzinie;</p> <p>5. Prowadzenie programów dla rodziców w formie warsztatów umiejętności rodzicielskich przygotowujących rodziców do wychowywania dzieci bez przemocy;</p> <p>6. Finansowanie szkoleń dla przedstawicieli grup zawodowych zajmujących się przeciwdziałaniem przemocy w rodzinie z problemem alkoholowym, w tym z zakresu</p>	<ul style="list-style-type: none"> <li>• liczba osób korzystających z pomocy psychologa w Urzędzie Miasta, liczba przeprowadzonych konsultacji,</li> <li>• liczba konsultacji oraz liczba osób korzystających z Punktów Konsultacyjnych dla osób dotkniętych przemocą,</li> <li>• wysokość dofinansowania Punktów Konsultacyjnych dla osób dotkniętych przemocą,</li> <li>• liczba osób korzystających z grup samopomocowych,</li> <li>• wysokość dofinansowania warsztatów profilaktycznych oraz liczba osób nimi objętych,</li> <li>• liczba uczestników warsztatów,</li> <li>• liczba szkoleń i uczestników szkoleń,</li> </ul>
---	--	--

		<p>procedury "Niebieskie Karty";</p> <ol style="list-style-type: none"> <li>7. Inicjowanie działań w zakresie przeciwdziałania przemocy w rodzinach z problemem alkoholowym oraz stała współpraca w ramach realizacji zadań Zespołu Interdyscyplinarnego;</li> <li>8. Wspieranie organizacji pozarządowych w zakresie pomocy w zapewnieniu ofiarom przemocy z rodzin z problemem alkoholowym schronienia w sytuacjach kryzysowych;</li> <li>9. Wspieranie działalności lokalnych organizacji pozarządowych w zakresie świadczenia pomocy psychospołecznej i prawnej rodzinom dotkniętym problemem narkomanii;</li> <li>10. Organizacja wypoczynku letniego dla dzieci i młodzieży z rodzin dysfunkcyjnych (głównie z problemem alkoholowym) obejmującego program socjoterapii i/ lub program profilaktyki uzależnień oraz elementy profilaktyki zdrowotnej i ekologicznej;</li> <li>11. Organizowanie lokalnych dni trzeźwości oraz nabożeństw trzeźwościowych z udziałem specjalistów i członków wspólnot AA, AL-Anon i AL-Ateen;</li> <li>12. Pomoc w organizowaniu konstruktywnych form spędzania czasu wolnego osobom dotkniętym problemem alkoholowym, narkomanią lub przemocą w rodzinie oraz rodzin dotkniętych inną dysfunkcją.</li> </ol>	<ul style="list-style-type: none"> <li>• liczba osób objętych procedurą „Niebieskie Karty”,</li>   <li>• liczba osób objętych pomocą w sytuacji kryzysowej,</li>   <li>• wysokość dofinansowania działalności,</li> <li>• liczba osób objętych pomocą,</li>   <li>• wysokość dofinansowania wypoczynku letniego</li> </ul>
--	--	--	--



			<p>dla dzieci z rodzin z problemem alkoholowym oraz liczba uczestników,</p> <ul style="list-style-type: none"> <li>• liczba zorganizowanych akcji, działań, wydarzeń trzeźwościowych,</li> <li>• liczba osób korzystających z konstruktywnych form spędzania czasu wolnego.</li> </ul>
3.	<p><i>Tworzenie warunków do prowadzenia profilaktycznej działalności informacyjnej i edukacyjnej w zakresie rozwiązywania problemów alkoholowych i przeciwdziałania narkomanii, w szczególności dla dzieci i młodzieży, w tym prowadzenie pozalekcyjnych zajęć sportowych, a także działań na</i></p>	<ol style="list-style-type: none"> <li>1. Wspieranie działalności świetlic, realizujących zajęcia profilaktyczno-wychowawcze dla dzieci z grup ryzyka (rodziny niewydolne wychowawczo, rodziny rozbite, prowadzenie zajęć profilaktycznych, informacyjnych dla rodziców oraz konsultacji i poradnictwa rodzinnego, małżeńskiego i wychowawczego);</li> <li>2. Prowadzenie zajęć profilaktycznych, edukacyjnych i rozwojowych dla dzieci i młodzieży w szkole i poza szkołą <ol style="list-style-type: none"> <li>a. spotkania psychoedukacyjne na temat problematyki uzależnień, w tym uzależnień behawioralnych,</li> <li>b. programy profilaktyczne oraz promocji zdrowia (głównie rekomendowane przez PARPA i Krajowe Biuro ds. Narkomanii),</li> <li>c. programy profilaktyczne dotyczące zapobiegania przemocy i uzależnień,</li> <li>d. programy służące rozwijaniu ważnych umiejętności społecznych,</li> </ol> </li> <li>3. Prowadzenie zajęć z elementami socjoterapii dla</li> </ol>	<ul style="list-style-type: none"> <li>•—wysokość dofinansowania świetlic oraz liczba osób objętych przez nie wsparciem,</li> <li>•—wysokość dofinansowania zajęć edukacyjnych i rozwojowych dla dzieci i młodzieży w szkole i poza szkołą oraz liczba uczestników,</li> <li>•—ilość i rodzaj przeprowadzonych działań profilaktycznych, w tym głównie zrealizowanych rekomendowanych programów profilaktycznych,</li> </ul>

<p><i>rzecz dożywania dzieci uczestniczących w pozalekcyjnych programach opiekuńczo – wychowawczych i socjoterapeutycznych.</i></p>	<p>dzieci z rodzin z problemami:</p> <ol style="list-style-type: none"> <li>a. alkoholowym i /lub narkotykowym,</li> <li>b. przemocy w rodzinie,</li> <li>c. uzależnień behawioralnych;</li> </ol> <ol style="list-style-type: none"> <li>4. Realizowanie dyżurów psychologa w przedszkolach i szkołach podstawowych w Rawie Mazowieckiej, którego zadania polegać będą na udzielaniu pomocy uczniom z zaburzeniami zachowania i emocji, w szczególności uczniom z rodzin dysfunkcyjnych, a także konsultacji i porad rodzicom;</li> <li>5. Realizacja konsultacji psychiatry w Poradni Psychologiczno – Pedagogicznej</li> <li>6. Współpraca z Poradnią Psychologiczno – Pedagogiczną w zakresie profilaktyki uzależnień dzieci i młodzieży (warsztaty, treningi umiejętności życiowych, dofinansowanie pomocy terapeutycznych, konsultacje specjalistów)</li> <li>7. Prowadzenie spotkań edukacyjnych dla rodziców w ramach działań statutowych i pozastatutowych placówek oświatowych i innych instytucji;</li> <li>8. Prowadzenie konsultacji rodzinnych, poradnictwa wychowawczego i interwencji w sytuacji picia alkoholu oraz sięgania po substancje nielegalne przez niepełnoletnich;</li> <li>9. Współpraca ze szkołami w zakresie działań profilaktycznych;</li> <li>10. Konsultacje psychologiczne dla nauczycieli, pedagogów, wychowawców w zakresie problematyki uzależnień i przemocy;</li> <li>11. Dożywanie dzieci uczestniczących w zajęciach</li> </ol>	<ul style="list-style-type: none"> <li>●—liczba osób korzystających z porad psychologów w szkołach i przedszkolach;</li> <li>●—ilość i rodzaj przeprowadzonych działań profilaktycznych, w tym głównie zrealizowanych rekomendowanych programów profilaktycznych,</li> <li>●—wysokość dofinansowania konsultacji,</li> <li>●—liczba dzieci i młodzieży korzystających z konsultacji,</li> </ul>
---	---	---

		<p>pozalekcyjnych;</p> <p>12. Wspieranie działań o charakterze edukacyjnym w zakresie rozpoznawania, zapobiegania i udzielania pomocy dzieciom, które wykazują zachowania ryzykowne (sięgają po środki uzależniające, stosują agresję i przemoc);</p> <p>13. Szkolenia dla nauczycieli, pracowników socjalnych, kuratorów, policji z zakresu profilaktyki zachowań ryzykownych u dzieci i młodzieży;</p> <p>14. Zorganizowanie szkoleń dla sprzedawców posiadających zezwolenia na sprzedaż napojów alkoholowych w zakresie przestrzegania zapisów ustawy o wychowaniu w trzeźwości;</p> <p>15. Zajęcia będące alternatywą wobec używania substancji psychoaktywnych, wspomagające proces zdrowienia</p> <p>16. Promowanie wśród dzieci, młodzieży i innych osób aktywnych form spędzania czasu wolnego poprzez realizację projektów i programów profilaktycznych w tym:</p> <p>☞ ① organizacja imprez sportowych i kulturalnych,</p> <p>⊗ ① organizowanie przedsięwzięć służących zwiększaniu bezpieczeństwa na obiektach sportowych,</p> <p>Ⓜ ① dofinansowanie pozalekcyjnych zajęć sportowych i rekreacyjnych promujących zasadę fair play;</p> <p>17. Udział w ogólnopolskich i regionalnych konkursach i kampaniach propagujących zdrowy styl życia, trzeźwość oraz życie bez przemocy</p>	<ul style="list-style-type: none"> <li>●—liczba spotkań,</li> <li>●—wysokość dofinansowania,</li>   <li>●—liczba spotkań dla rodziców,</li>   <li>●—liczba spotkań dla rodziców,</li>   <li>●—liczba konsultacji</li>   <li>●—liczba dzieci korzystających z dożywiania,</li> </ul>
--	--	---	---

		<p>(jeśli takie będą organizowane);</p> <p>18. Zakup i dystrybucja materiałów edukacyjnych, informacyjnych i profilaktycznych dotyczących tematyki <b>uzależnień oraz przemocy</b>;</p> <p>19. Przeprowadzenie lokalnej diagnozy związanej z sięganiem po substancje psychoaktywne oraz zagrożeń uzależnieniami behawioralnymi wśród uczniów szkół i dorosłych mieszkańców miasta.</p>	<ul style="list-style-type: none"> <li>●—wysokość dofinansowania,</li> <li>●—liczba działań,</li>   <li>●—liczba zorganizowanych szkoleń oraz liczba ich uczestników,</li>   <li>●—liczba sprzedawców napojów alkoholowych objętych szkoleniami,</li>   <li>●—liczba uczestników,</li>   <li>●—liczba uczestników aktywnych form spędzania czasu wolnego,</li> </ul>
--	--	--	--

			<ul style="list-style-type: none"> <li>●—liczba konkursów, kampanii i konferencji poświęconych problematyce alkoholowej i przemocy w rodzinie) oraz liczba osób nimi objętych,</li> <li>●—liczba kampanii,</li> <li>●—ilość zakupionych materiałów edukacyjnych, informacyjnych i profilaktycznych,</li>   <li>●—wysokość środków finansowych przeznaczonych na badania z zakresu spraw społecznych, diagnozy i ekspertyzy.</li> </ul>
4.	<p><i>Wspomaganie działalności instytucji, stowarzyszeń i osób fizycznych służącej rozwiązywaniu problemów alkoholowych i narkotykowych</i></p>	<ol style="list-style-type: none"> <li>1. Współpraca z podmiotami wskazanymi w punkcie III. Programu poprzez realizację zadań zleczanych osobom fizycznym, instytucjom, organizacjom pozarządowym na podstawie zawieranych umów cywilno-prawnych bądź zleczanych w formie dofinansowania realizacji zadań własnych miasta (konkursy ofert) lub też przekazywanych w drodze zawartego porozumienia między Miastem Rawa Mazowiecka a konkretnymi instytucjami.</li> <li>2. Współpraca zależnie od właściwości podmiotów, polegającą przede wszystkim na: <ol style="list-style-type: none"> <li>α. Podejmowaniu wspólnych działań</li> </ol> </li> </ol>	<ul style="list-style-type: none"> <li>▪ wysokość dofinansowania działalności stowarzyszeń i klubów abstynenckich oraz liczba osób korzystających ze wsparcia w ramach działań objętych dofinansowaniem,</li> </ul>

		<p>edukacyjnych społeczności lokalnej w przedmiotowym zakresie,</p> <p>β. Wymianie informacji w zakresie występowania uzależnień na terenie działania samorządu oraz uzyskiwaniu pomocy przez osoby uzależnione bądź zagrożone uzależnieniem oraz członków ich rodzin,</p> <p>χ. Udzielaniu wsparcia merytorycznego w przedmiocie zagadnień dotyczących uzależnień, minimalizowaniu szkód z nimi związanych i zapobieganiu nowym uzależnieniom,</p> <p>δ. Wspieranie działań w środowisku pracy osób dorosłych, w tym kampanii informacyjno-edukacyjnych dotyczących problemu uzależnień wśród pracowników,</p> <p>ε. Dofinansowanie przedsięwzięć realizowanych przez podmioty, których cele statutowe przewidują podejmowanie działań związanych z przeciwdziałaniem alkoholizmowi, innym uzależnieniom i przemocy w rodzinie oraz udzielanie pomocy osobom i rodzinom zagrożonym wykluczeniem społecznym,</p> <p>φ. Wspieranie działań profilaktycznych, interwencyjno-pomocowych oraz z zakresu readaptacji społecznej osób bezdomnych – uzależnionych i zagrożonych uzależnieniami od substancji psychoaktywnych, w szczególności od alkoholu i narkotyków,</p> <p>γ. Współpraca ze środowiskami kościelnymi w</p>	<ul style="list-style-type: none"> <li>▪ wysokość dofinansowania działań podejmowanych przez podmioty działające w obszarze przeciwdziałania uzależnieniom i przemocy w rodzinie oraz liczba osób korzystających ze wsparcia w ramach działań objętych dofinansowaniem,</li> </ul>
--	--	---	--

		sferze ich działalności na rzecz profilaktyki i promowania postaw trzeźwościowych.	
5.	<i>Zapewnienie przestrzegania przepisów wynikających z art.13<sup>1</sup> i 15 ustawy o wychowaniu w trzeźwości i przeciwdziałaniu alkoholizmowi oraz występowanie przed sądem w charakterze oskarżyciela publicznego.</i>	<ol style="list-style-type: none"> <li>1. Kontrole punktów sprzedaży i podawania napojów alkoholowych prowadzone przez Miejską Komisję Rozwiązywania Problemów Alkoholowych, Straż Miejską i Policję;</li> <li>2. Podejmowanie interwencji w przypadku nieprzestrzegania zasad i warunków korzystania z wydanych zezwoleń na sprzedaż napojów alkoholowych;</li> <li>3. Podejmowanie działań zmierzających do wszczęcia postępowania, w związku z naruszeniem art. 13<sup>1</sup> i art. 15 ustawy o wychowaniu w trzeźwości i przeciwdziałaniu alkoholizmowi;</li> <li>4. Występowanie przed sądem w charakterze oskarżyciela publicznego.</li> </ol>	<ul style="list-style-type: none"> <li>• liczba kontroli punktów sprzedaży i podawania napojów alkoholowych,</li> <li>• liczba podjętych interwencji w związku z nieprzestrzeganiem zasad i warunków korzystania z wydawanych zezwoleń na sprzedaż napojów alkoholowych,</li> <li>• liczba wszczętych postępowań w związku z naruszeniem art. 13<sup>1</sup> i art. 15 ustawy o wychowaniu w trzeźwości i przeciwdziałaniu alkoholizmowi.</li> </ul>
6.	<i>Wspieranie zatrudnienia socjalnego poprzez organizowanie i finansowanie Centrów Integracji</i>	<ol style="list-style-type: none"> <li>1. Wspieranie klubów integracji społecznej tworzonych na terenie miasta Rawa Mazowiecka i prowadzących działalność o charakterze terapeutycznym, samopomocowym, oferującym możliwość zatrudnienia osób uzależnionych i karanych sprawców przemocy;</li> </ol>	<ul style="list-style-type: none"> <li>▪ liczba uczestników centrów integracji społecznej dotkniętych problemem uzależnień,</li> <li>▪ wysokość dofinansowania działalności centrów integracji społecznej.</li> </ul>

	<i>Spolecznej.</i>		
7.	<i>Zapewnienie pomocy społecznej osobom uzależnionym i rodzinom osób uzależnionych dotkniętym ubóstwem i wykluczeniem społecznym i integrowanie ze środowiskiem lokalnym tych osób z wykorzystaniem pracy socjalnej i kontraktu socjalnego.</i>	<i>Pomoc społeczna osobom uzależnionym i rodzinom osób uzależnionych dotkniętym ubóstwem i wykluczeniem społecznym i integrowanie ze środowiskiem lokalnym tych osób z wykorzystaniem pracy socjalnej i kontraktu socjalnego.</i>	Zadanie realizowane przez Miejski Ośrodek Pomocy Społecznej.



## **V. Miejska Komisja Rozwiązywania Problemów Alkoholowych**

1. Kompetencje i zadania MKRPA określone są w ustawie o wychowaniu w trzeźwości i przeciwdziałaniu alkoholizmowi.
2. Zasady wynagradzania członków Miejskiej Komisji Rozwiązywania Problemów Alkoholowych:
  - ustala się ryczałtowe wynagrodzenie – dietę w wysokości 10% najniższego wynagrodzenia ustalanego przez Ministra Rodziny, Pracy i Polityki Społecznej (za udział w każdym spotkaniu – terenowym lub stacjonarnym);
  - wynagrodzenie za dany miesiąc wypłacane jest na podstawie list obecności do 5 dnia następnego miesiąca.
3. Stałe zwiększanie kompetencji członków komisji:
  - szkolenia podnoszące kwalifikacje;
  - wyjazdy służbowe (w tym koszty dojazdu);

## **VI. Realizatorzy Programu**

1. Realizacja zadań określonych w programie należy do:
  - Pełnomocnika ds. Rozwiązywania Problemów Alkoholowych i Profilaktyki Uzależnień, powołanego przez Burmistrza Miasta;
  - Miejskiego Ośrodka Pomocy Społecznej;
  - Miejskiej Komisji Rozwiązywania Problemów Alkoholowych;
2. Określone zadania Programu mogą być zlecane osobom fizycznym, instytucjom, organizacjom pozarządowym na podstawie zawieranych umów cywilno-prawnych bądź zlecanych w formie dofinansowania realizacji zadań własnych miasta (konkursy ofert) lub też przekazywanych w drodze zawartego porozumienia między Miastem Rawa Mazowiecka a konkretnymi instytucjami.